

Cette notice s'applique à toutes les motorisations DMI5 Hz/DMI6 Hz dont les déclinaisons sont disponibles au catalogue en vigueur.

**Domaine d'application :** Les motorisations DMI5 Hz/DMI6 Hz sont conçues pour motoriser tous types de volets roulants, de stores d'extérieur sans cassette. L'installateur, professionnel de la motorisation et de l'automatisation de l'habitat doit s'assurer que l'installation du produit motorisé une fois installé respecte les normes en vigueur dans le pays de mise en service comme notamment la norme sur les volets roulants EN13659, et les stores d'extérieur EN 13561.

**Responsabilité :** Avant d'installer et d'utiliser la motorisation, lire attentivement cette notice. Outre les instructions décrites dans cette notice, respecter également les consignes détaillées dans le document joint **Consignes de sécurité**. La motorisation doit être installée par un professionnel de la motorisation et de l'automatisation de l'habitat, conformément aux instructions de SIMU et à la réglementation applicable dans le pays de mise en service. Toute utilisation de la motorisation hors du domaine d'application décrit ci-dessus est interdite. Elle exclurait, comme tout irrespect des instructions figurant dans cette notice et dans le document joint **Consignes de sécurité**, toute responsabilité et garantie de SIMU. L'installateur doit informer ses clients des conditions d'utilisation et de maintenance de la motorisation et doit leur transmettre les instructions d'utilisation et de maintenance, ainsi que le document joint **Consignes de sécurité**, après l'installation de la motorisation. Toute opération de Service Après-Vente sur la motorisation nécessite l'intervention d'un professionnel de la motorisation et de l'automatisation de l'habitat. Si un doute apparaît lors de l'installation de la motorisation ou pour obtenir des informations complémentaires, consulter un interlocuteur SIMU ou aller sur le site [www.simu.com](http://www.simu.com).

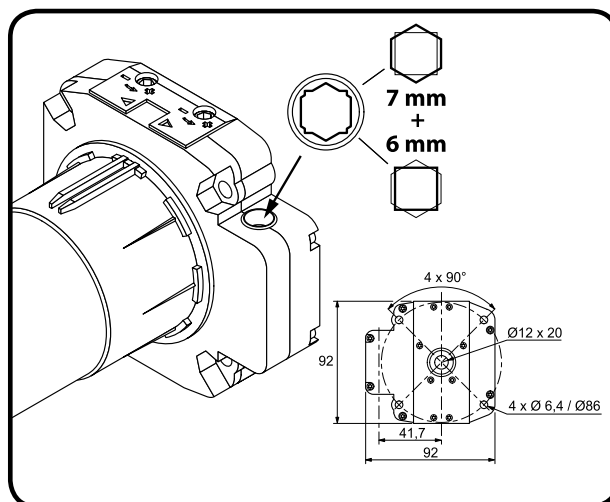
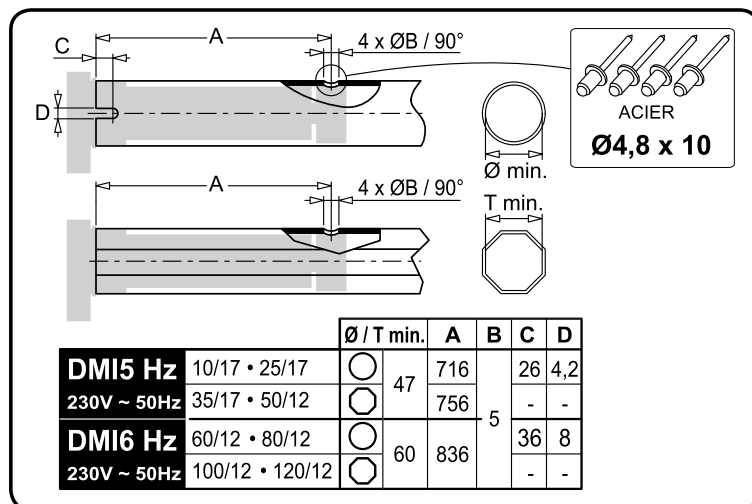
## 1 Installation

**Consignes à suivre impérativement par le professionnel de la motorisation et de l'automatisation de l'habitat réalisant l'installation de la motorisation :**

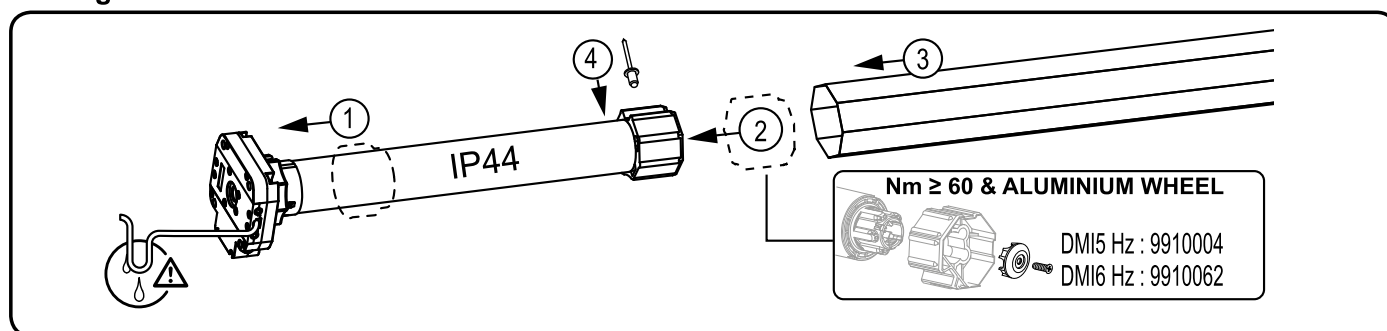
- Les modalités d'installation électrique sont décrites par les normes nationales ou par la norme IEC 60364.
- Les câbles traversant une paroi métallique doivent être protégés et isolés par un manchon ou un fourreau.
- Le câble du moteur n'est pas démontable. S'il est endommagé, retourner la motorisation au SAV.

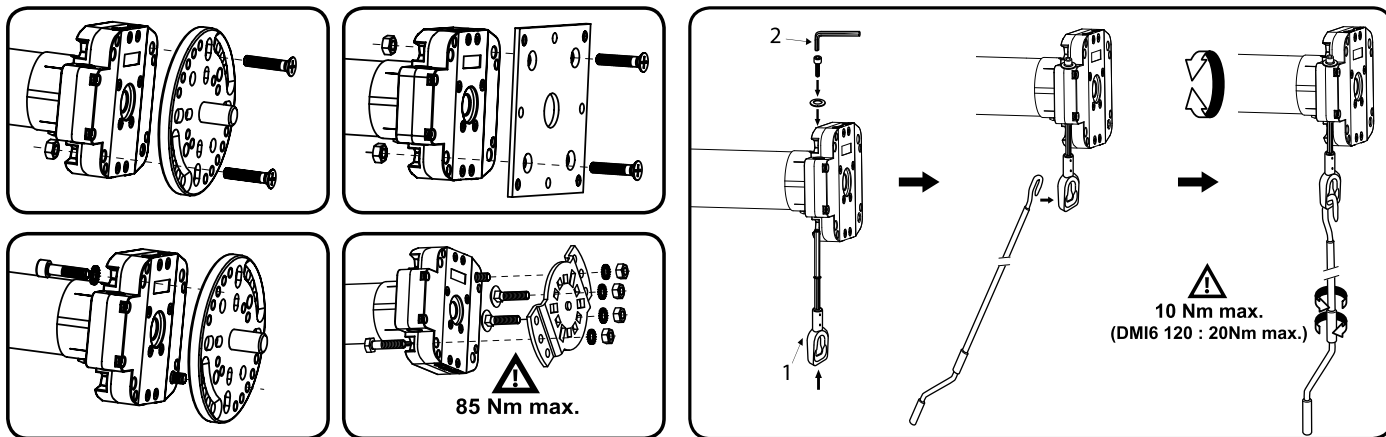
**Préconisations :** Respecter une distance minimum de 20 cm entre deux moteurs DMI Hz. Respecter une distance minimum de 30 cm entre un moteur DMI Hz et un émetteur Hz. L'utilisation d'un appareil radio utilisant la même fréquence (433,42MHz) peut dégrader les performances de ce produit (ex.: casque radio Hi-Fi).

### Perçage du tube :



### Montage :



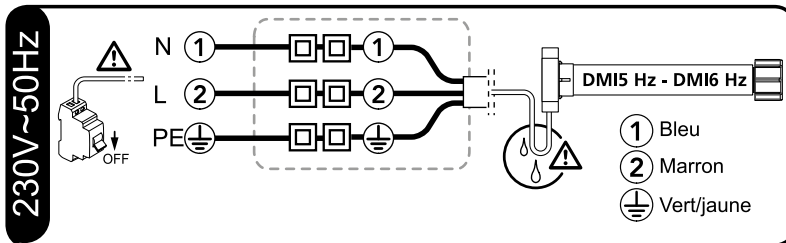


## 2 Câblage

**⚠** - Il est recommandé de pouvoir couper individuellement l'alimentation de chaque moteur.

- Attacher les câbles pour éviter tout contact avec une partie en mouvement.

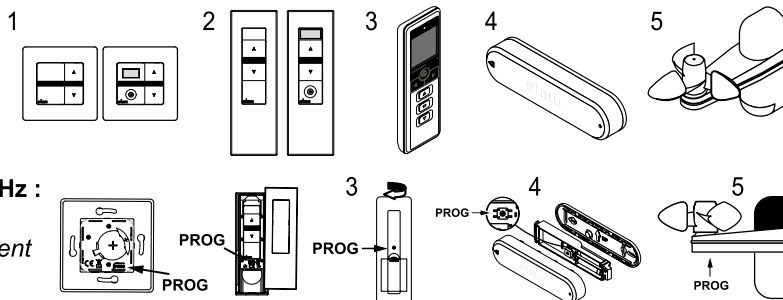
- Si la motorisation est utilisée en extérieur, et si le câble d'alimentation est de type H05-VVF alors installer le câble dans un conduit résistant aux UV, par exemple sous goulotte.



## 3 Emetteurs compatibles

(12 émetteurs max. / 3 capteurs max. par moteur)

- 1 : Emetteur Hz mural 1 / 5 canaux / Memory Hz
- 2 : Emetteur Hz mobile 1 / 5 canaux / SUN
- 3 : Emetteur Hz Color Multi / Timer Easy / Timer Multi
- 4 : Windy Hz Accel
- 5 : Capteur EOSUN Hz VS



**Emplacement de la touche PROG sur les émetteurs Hz :**

Éloigner les émetteurs de toute surface ou structure métallique qui pourraient nuire à leur bon fonctionnement (perte de portée).

## 4 Réglage des fins de course

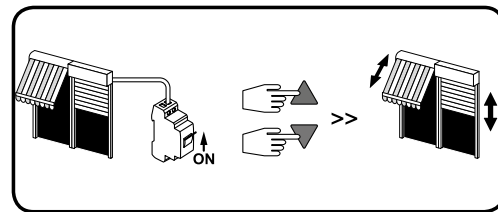
**⚠** Si l'installation comporte plusieurs moteurs, un seul moteur doit être alimenté pendant les opérations du chapitre 4.1, ceci pour éviter les interférences avec les autres moteurs lors de la programmation.

### 4.1- Mode apprentissage :

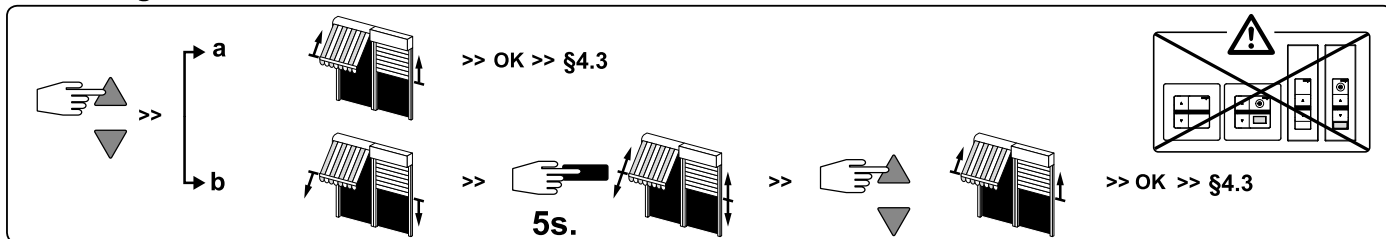
- Mettre le moteur sous tension.
- Appuyer **simultanément** sur les touches montée et descente d'un émetteur Hz. Le moteur effectue une rotation de 0,5 seconde dans un sens puis dans l'autre.

Cet émetteur commande maintenant le moteur en mode instable.

Passer à l'étape 4.2.



### 4.2- Configuration du sens de rotation :



Appuyer sur la touche «montée» de l'émetteur :

a- Si l'axe tourne dans le sens montée, passer à l'étape 4.3.

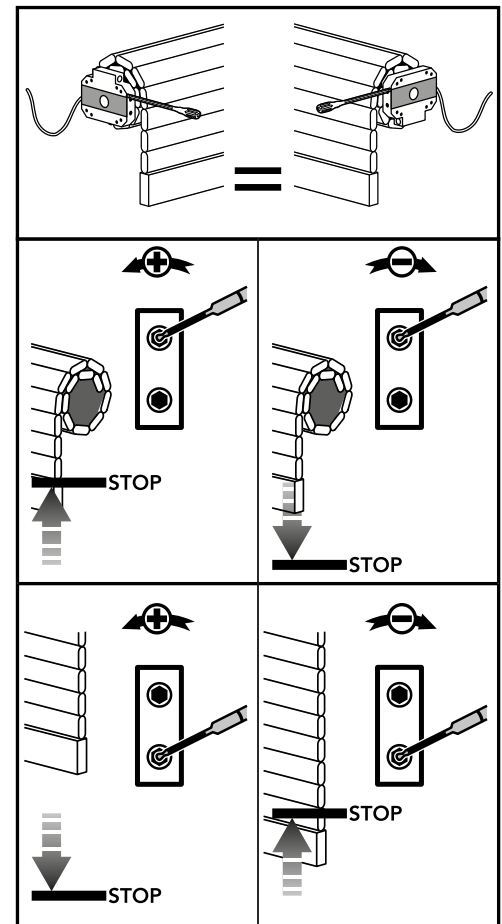
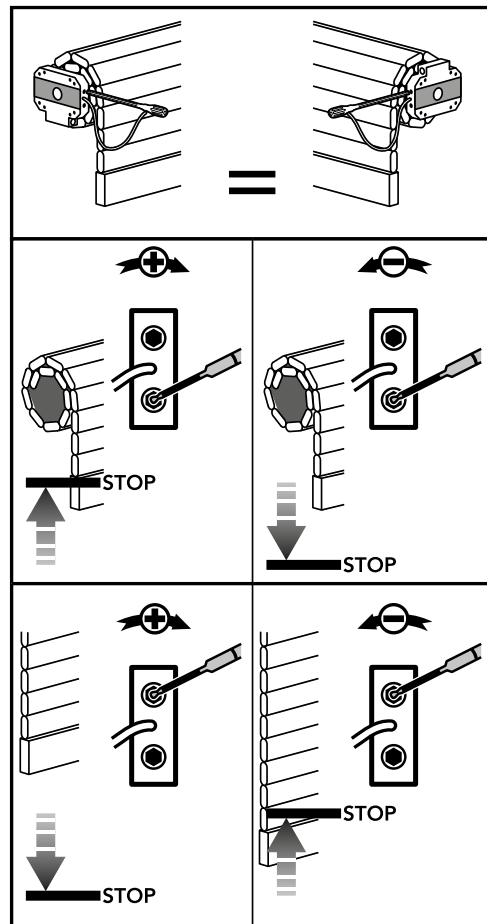
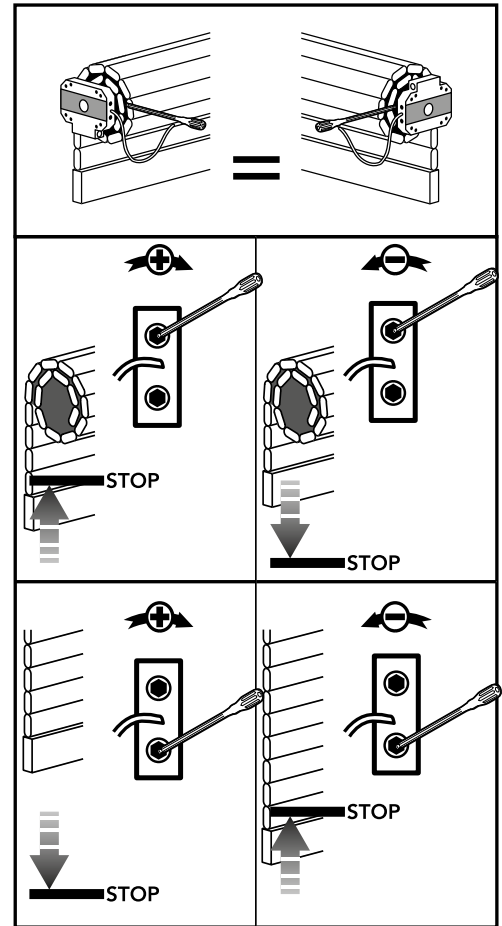
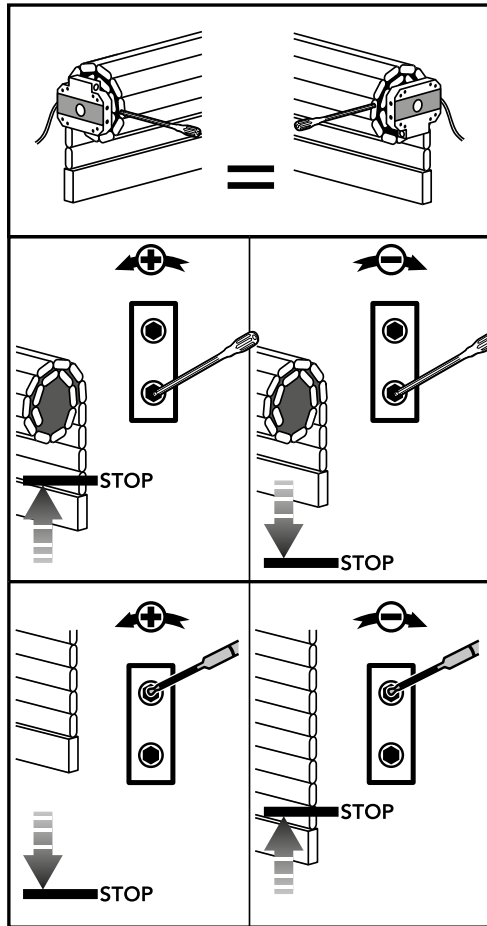
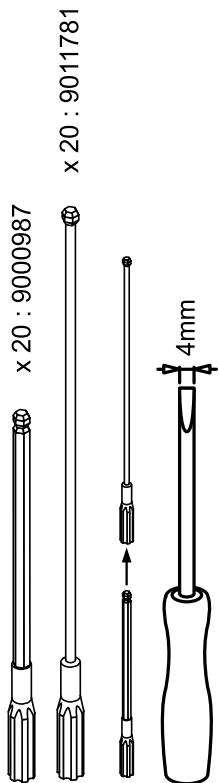
b- Si l'axe tourne dans le sens descente, inverser le sens de rotation en appuyant sur la touche stop pendant au moins 5 secondes. Le moteur confirme la modification par une rotation de 0,5 seconde dans un sens puis dans l'autre.

Passer à l'étape 4.3.

### 4.3- Réglage des fins de course

- **Réglage de la fin de course haute** : Appuyer sur la touche ▲ du point de commande pour faire monter le produit motorisé en fin de course haute et tourner la vis de réglage correspondante pour ajuster la fin de course haute souhaitée.

- **Réglage de la fin de course basse** : Appuyer sur la touche ▼ du point de commande pour faire descendre le produit motorisé en fin de course basse et tourner la vis de réglage correspondante pour ajuster la fin de course basse souhaitée.



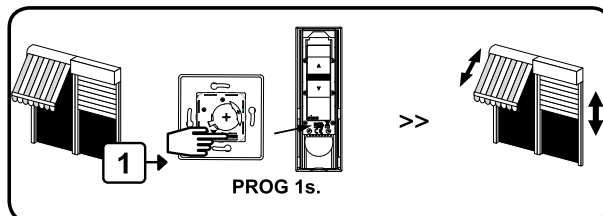
**⚠** Si vous souhaitez programmer un autre émetteur que celui utilisé jusqu'à présent comme point de commande du moteur :

- couper l'alimentation du moteur (2 secondes minimum).
- reprendre l'opération 4.1 avec un nouvel émetteur avant de passer au chapitre 5.

## 5 Programmation du premier point de commande individuelle

**⚠** Cette opération ne peut être effectuée que depuis l'émetteur ayant effectué l'opération 4.1.

- Appuyer environ **1 seconde** sur la touche **PROG** de l'émetteur. Le moteur effectue une rotation de 0,5 seconde dans un sens puis dans l'autre.

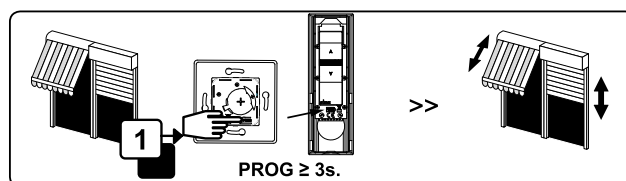


*Votre émetteur est maintenant programmé et commande le moteur en mode stable.*

## 6 Programmation d'un nouveau point de commande (individuelle, groupe ou générale)

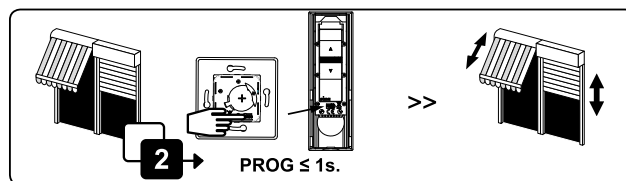
### 6.1- Ouvrir la mémoire du moteur depuis l'émetteur de commande individuelle :

- Appuyer environ **3 secondes** sur la touche **PROG** de l'émetteur de commande individuelle. Le moteur effectue une rotation de 0,5 seconde dans un sens puis dans l'autre.



### 6.2- Valider l'opération depuis le nouvel émetteur à programmer :

- Appuyer environ **1 seconde** sur la touche **PROG** du nouvel émetteur. Le moteur effectue une rotation de 0,5 seconde dans un sens puis dans l'autre.

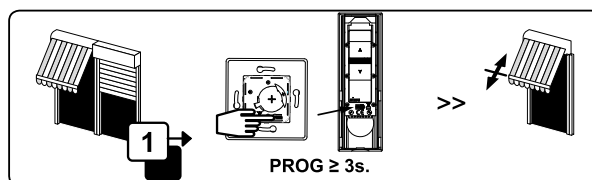


- Si votre nouveau point de commande est une commande de groupe : répéter les opérations 6.1 et 6.2 pour chaque moteur du groupe.
- Si votre nouveau point de commande est une commande générale : répéter les opérations 6.1 et 6.2 pour chaque moteur de l'installation.
- Pour supprimer un émetteur de la mémoire du moteur : effectuer les opérations 6.1 depuis l'émetteur de commande individuelle et l'opération 6.2 depuis l'émetteur à supprimer.

## 7 Programmation d'un automatisme

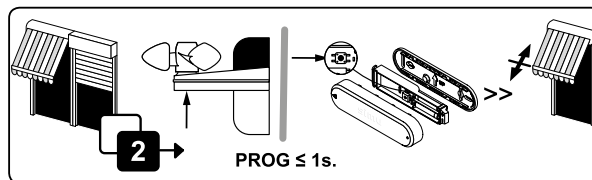
### 7.1- Ouvrir la mémoire du moteur depuis l'émetteur de commande individuelle :

- Appuyer environ **3 secondes** sur la touche "PROG" de l'émetteur de commande individuelle. Le moteur effectue une rotation de 0,5 seconde dans un sens puis dans l'autre.



### 7.2- Valider l'opération depuis l'automatisme à programmer :

- Appuyer environ **1 seconde** sur la touche "PROG" de l'automatisme. Le moteur effectue une rotation de 0,5s dans un sens puis dans l'autre.



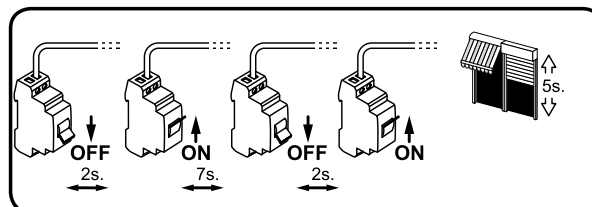
- Si votre automatisme doit contrôler un groupe de moteur : répéter les opérations 7.1 et 7.2 pour chaque moteur du groupe.
- Pour supprimer l'automatisme de la mémoire du moteur : effectuer l'opération 7.1 depuis l'émetteur de commande individuelle et l'opération 7.2 depuis l'automatisme à supprimer.

**⚠ Préconisations concernant l'emploi d'un automatisme :** En cas d'échange ou de suppression de l'automatisme, il est impératif de le supprimer de la mémoire de tous les moteurs dans lesquels il était programmé.

## 9 Annulation de la programmation

- 9.1- Couper l'alimentation du moteur pendant 2 secondes.
- 9.2- Rétablir l'alimentation du moteur pendant 7 secondes.
- 9.3- Couper l'alimentation du moteur pendant 2 secondes.
- 9.4- Rétablir l'alimentation du moteur. *Le moteur va tourner dans un sens quelconque pendant 5 secondes.*

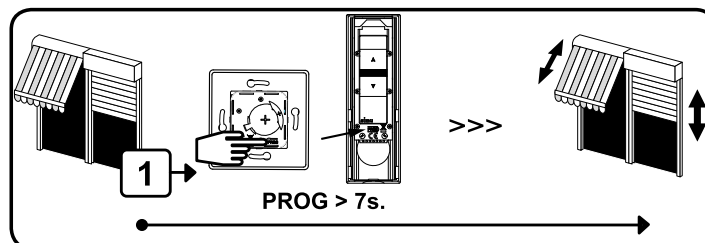
**Vous êtes en mode «annulation de la programmation».**



**⚠** Si vous intervenez sur l'alimentation de plusieurs moteurs, ils seront tous dans ce mode. Il convient donc «d'éjecter» de ce mode tous les moteurs non concernés par cette modification en appuyant sur une touche de commande d'un émetteur programmé.

### 9.5- Ensuite valider l'annulation de la programmation du moteur concerné depuis l'émetteur de commande individuelle :

- Appuyer plus de **7 secondes** sur la touche PROG de l'émetteur. Le moteur effectue une rotation de 0,5 seconde dans un sens puis dans l'autre.



La mémoire du moteur est maintenant complètement vidée. Effectuer de nouveau la programmation complète du moteur.

## 10 Utilisation et maintenance

- Cette motorisation ne nécessite pas d'opération de maintenance.
- Appuyer sur la touche ▲ du point de commande pour faire monter le produit motorisé.
- Appuyer sur la touche ▼ du point de commande pour faire descendre le produit motorisé.
- Quand le produit motorisé est en cours de mouvement, faire un appui bref sur Stop. Le produit motorisé s'arrête automatiquement.

### Astuces et conseils d'utilisation :

CONSTATS	CAUSES POSSIBLES	SOLUTIONS
Le produit motorisé ne fonctionne pas	La motorisation est en protection thermique	Attendre que le moteur refroidisse

Si le produit motorisé ne fonctionne toujours pas, contacter un professionnel de la motorisation et de l'automatisation de l'habitat.



Par la présente, SIMU SAS, F-70103 GRAY déclare en tant que fabricant que la motorisation couverte par ces instructions, marquée pour être alimentée en 230V~50Hz et utilisée comme indiqué dans ces instructions, est conforme aux exigences essentielles des Directives Européennes applicables et en particulier de la Directive Machine 2006/42/EC et de la Directive Radio 2014/53/EU. Le texte complet de la déclaration de conformité à l'UE est disponible sur [www.simu.com](http://www.simu.com). Emmanuel CARMIER, directeur général, GRAY, 11/2016